



Évaluation des impacts sur la santé du Projet d'aménagement du quartier de l'Île de Nantes

Démarches EIS, UFS : conduire un projet d'aménagement favorable à la santé - Webinaire du 1^{er} décembre 2020

Clara Galland, chargée d'études à l'ORS Pays de la Loire
Patrick Berry, consultant

1. L'EIS : qu'est ce que c'est?

2. Un exemple:

**l'EIS du projet d'aménagement urbain
du quartier de l'Île de Nantes**

EIS : pour des projets/politiques favorables à la santé

L'EIS : un outil

- d'aide à l'intégration de la santé dans les opérations d'aménagement mais ce n'est pas le seul
- né de l'intersection des domaines de la promotion de la santé, de la santé environnementale de la lutte contre les inégalité sociales de santé
- d'aide à la décision pour un grand nombre de projet/politiques des collectivités, pas seulement les projets d'aménagement



EIS : Objectifs et démarche

- Objectifs

- rendre des arbitrages favorables à la santé des populations dans des projets qui ne relèvent pas directement de la santé publique
- diminuer les inégalités de santé
- mettre les citoyens au cœur de l'élaboration et de la mise en œuvre des politiques publiques qui les concernent

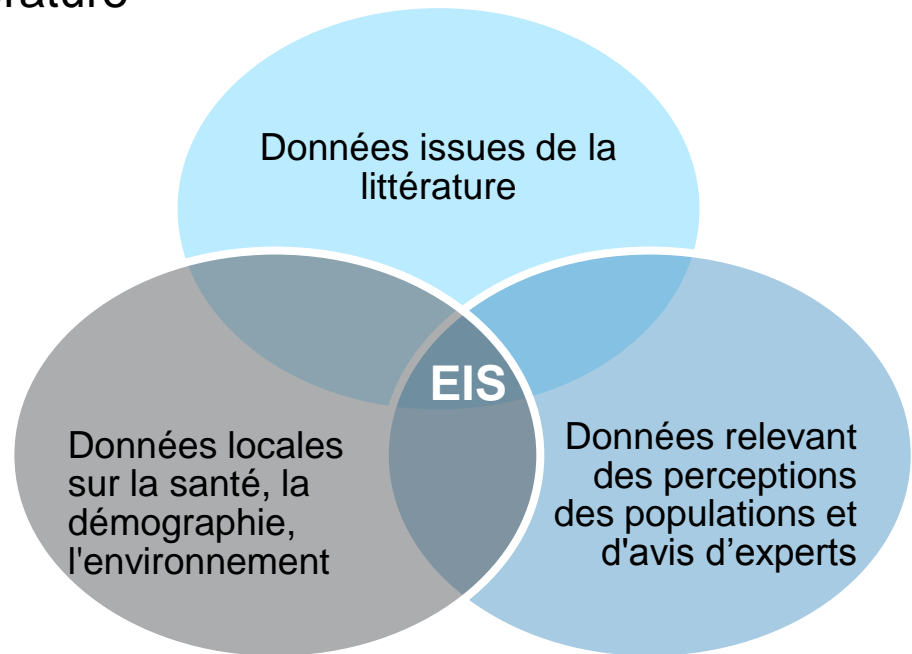
- Démarche

- prospective : vise à estimer, **a priori**, les **effets** possibles (**positifs et négatifs**) de ces projets, programmes, politiques sur la **santé** et leur distribution dans la population
- spécifique : produit des recommandations pratiques et concrètes
- Systématique et structurée : articulée autour **de cinq étapes**



une démarche scientifique

- basée sur des données probantes et des méthodes d'enquêtes qualitatives
- qui met en regard
 - les avis et perceptions de la population et d'acteurs clés
 - avec des données issues de la littérature
 - des données locales



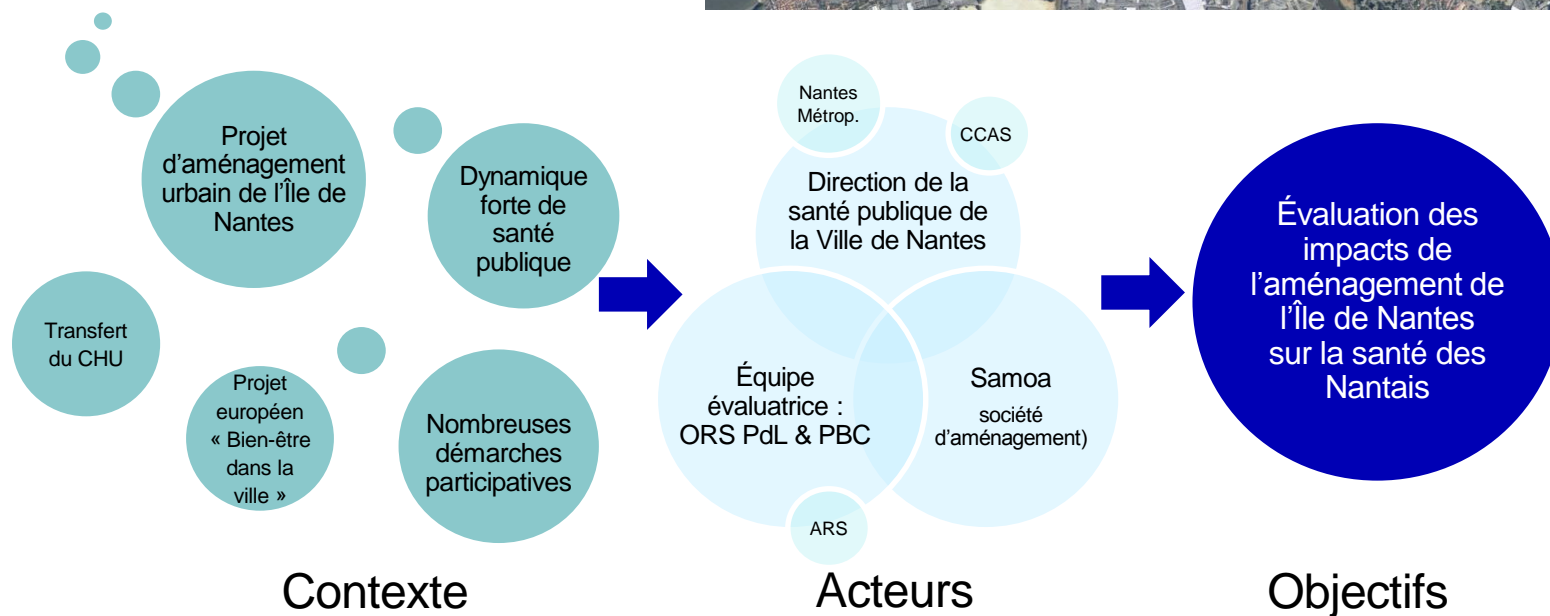
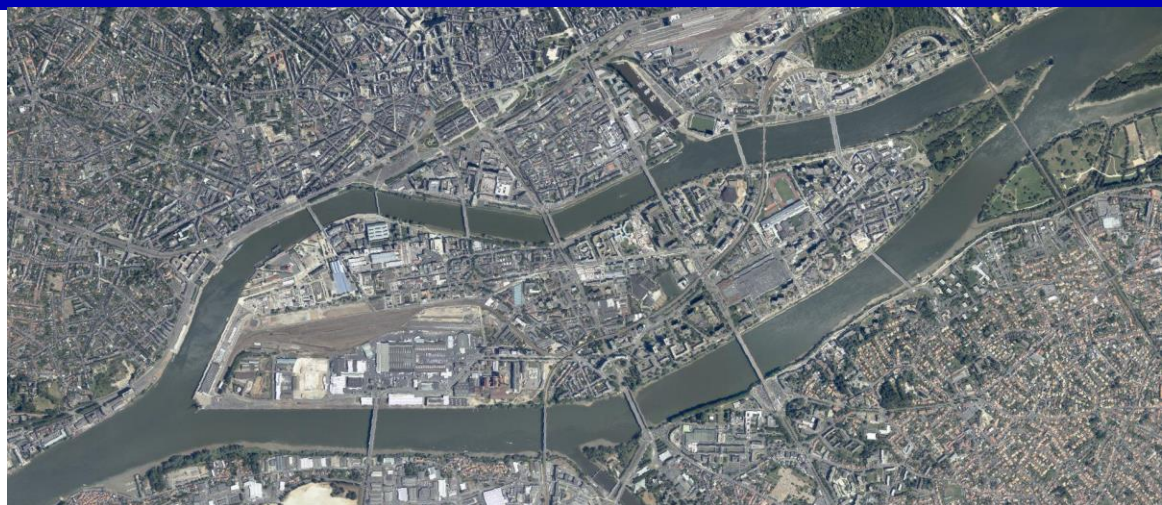
EIS : quels effets?

| Échelles des résultats d'une EIS | |
|----------------------------------|---|
| Projet | L'EIS influe et participe de l'orientation du projet |
| Organisation | L'EIS participe à des évolutions au sein de l'organisation « porteuse » (collectivité), mais aussi sur les modes de « travail ensemble » |
| Individus | L'EIS permet de développer des compétences et participe à conforter « le sens » de son travail |
| Politique | L'EIS participe à l'inscription de la santé au sein des politiques publiques ainsi qu'à la prise en compte des inégalités sociales de santé |

Source : Evaluation du déploiement de la démarche d'évaluation d'impact sur la santé en Pays de la Loire, EHESP, (2018)

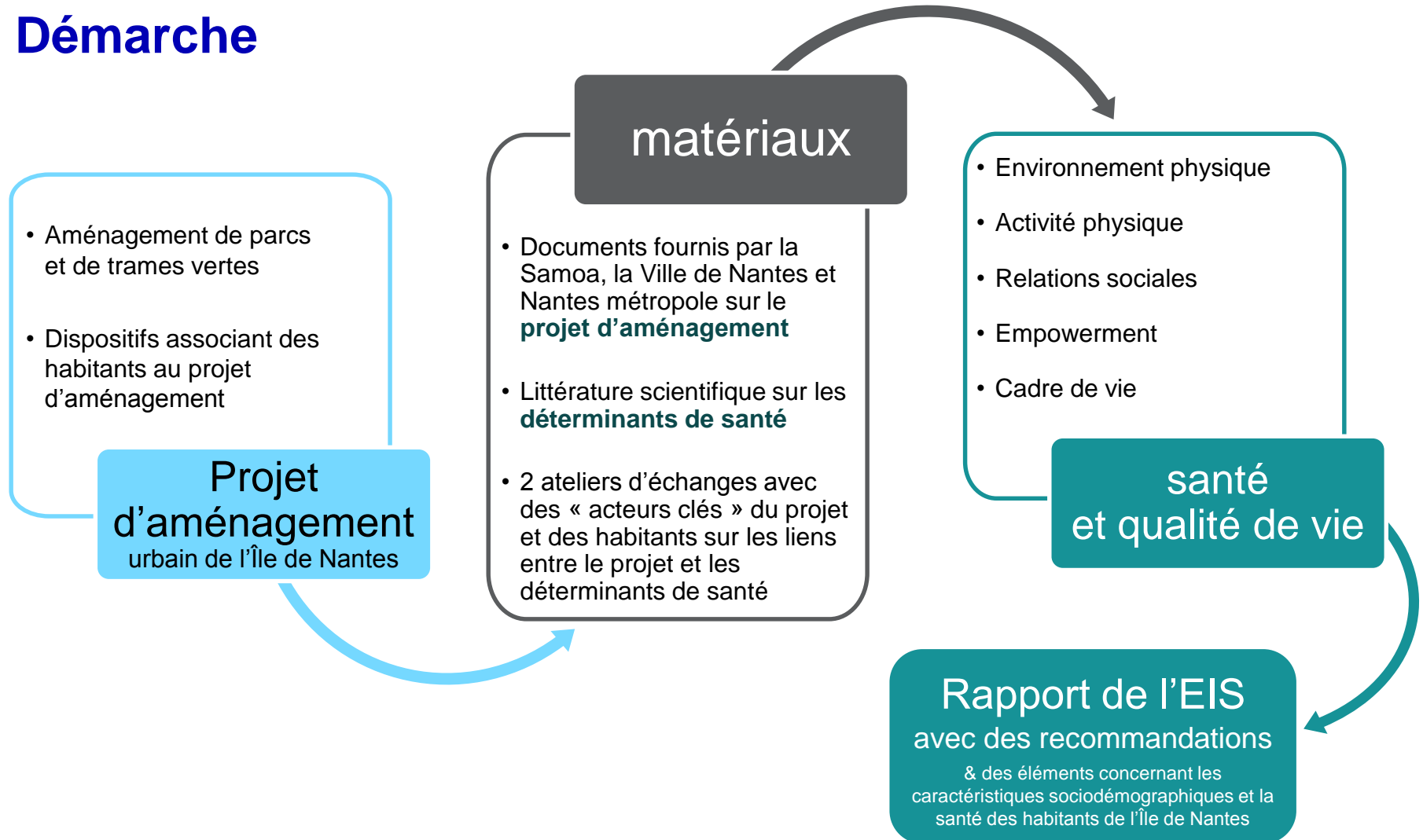
EIS du projet d'aménagement urbain du quartier de l'Île de Nantes

Genèse du projet



EIS du projet d'aménagement urbain du quartier de l'Île de Nantes

Démarche



Résultats pour le projet

→ Production d'avis globaux sur

- Nature et ville et santé
- Participation (Urbanisme participatif) et santé

→ Proposition de recommandations pour

- Limiter l'exposition des usagers aux nuisances environnementales
- Construire un environnement promoteur de l'activité physique
- Favoriser les rencontres et le lien social à différentes échelles du quartier
- Poursuivre les dynamiques d'association des habitants-usagers liées au projet d'aménagement urbain de l'Île de Nantes
- Développer et formaliser une doctrine partagée concernant la participation aux projets de réaménagement urbain
- Consolider et étendre les dispositifs « capacitants » en lien avec les projets d'aménagement
- Développer des approches participatives favorisant la mixité des profils socio-économiques impliqués

Résultats pour la samoa

- **Conforter l'axe « qualité de vie/santé » de son projet**
Arguments étayés par des données issues de la littérature (grise et scientifique)
- **Enrichir le projet FeliCitiz soumis au H2020**

Résultats pour la Ville de Nantes

- **Contribution à son approche en faveurs de politiques municipales plus favorables à la santé**
- **Contribution au décloisement des services de la Ville**
- **Participer et contribuer au travail commun entre SAMOA et service de Santé Publique de la Ville**

Sur l'ensemble des démarches réalisées conjointement:

- **Portage interne** aux collectivités qui est **essentiel** à l'appropriation des enjeux de santé par les collectivités mais aussi au bon déroulement des EIS
- Phases de sélection et de cadrage (choix des projets et des thématiques travaillées) importantes pour l'utilité de l'EIS (échanges, proposition de l'équipe évaluative, négociation)
- **Implication large et transversal des services et acteurs** qui permet l'appropriation des enjeux et « l'expérimentation en situation »
- **Suivi post EIS important** pour la mise en place des recommandations et l'implication future des collectivités dans les dynamiques promotrices de santé

Merci pour votre attention !