



► Le Conseil Général ménage votre santé !

Cahier des bonnes pratiques pour un nettoyage écologique des locaux du Conseil Général de la Gironde

1. Pourquoi créer ce cahier pratique du nettoyage écologique ? 4

Témoignages	5
Le nettoyage écologique : pourquoi, quels produits, comment ?	6

2. Cahier des produits 11

En résumé : zones communes et bureaux	11
Mobilier	12
Ordinateur téléphone, clavier, souris, poignée, interrupteur	13
Sols : balayage à sec	14
Sols : lavage	15
Vitre et portes vitrées	16
Moquette : aspiration	17

En résumé : zones sanitaires	19
Lavabo, carrelage mural, poignée, interrupteur	20
WC : lunette et socle	21
WC et urinoirs : cuvette	22
Sol : lavage quotidien	23
Sol : nettoyage ponctuel	24
Miroir	25



Pourquoi créer ce cahier des pratiques et techniques de nettoyage écologique ?

Le nettoyage écologique, nous y travaillons depuis 2007 avec les équipes d'entretien des locaux de Mériadeck : deux formations au nettoyage écologique pour les agents, le recours à des produits ecolabellisés. Jusqu'ici testés sur le site de Mériadeck, ces produits plus sains sont désormais généralisés à tous les locaux, à l'occasion du nouveau marché public sur les produits d'entretien.

A qui est destiné ce cahier ?

Ce cahier est un outil de formation pour tous les agents d'entretien du Conseil Général : ceux qui travaillent hors de Bordeaux, (MDSI, Centres Routiers, Pôles Jeunesse...), les agents nouvellement recrutés. C'est aussi un rappel pour les agents d'entretien de Mériadeck qui ont été formés en 2007 et en 2008 par l'Association Habitat Santé Environnement (HSEN).

Le nettoyage écologique : c'est quoi ?

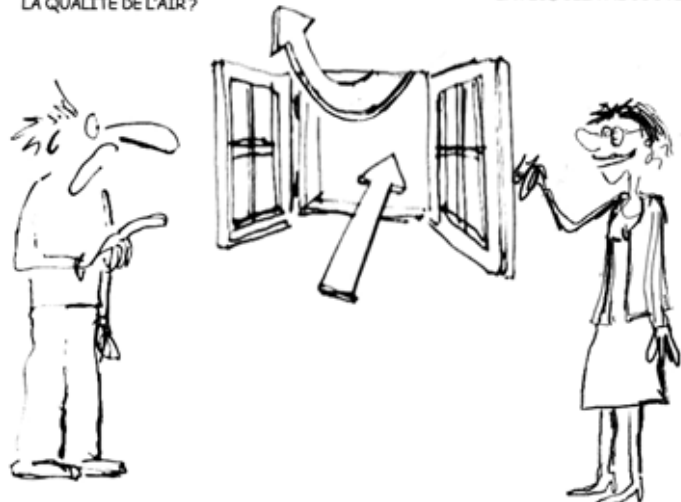
Des changements de produits, des changements de pratiques et des méthodes économisant les produits de nettoyage...

Les 4 piliers du nettoyage écologique sont :

1. **Allongement des intervalles** entre les nettoyages,
2. Utilisation de **produits écologiques** appropriés et dosés correctement,
3. **Réduction** du nombre de produits de nettoyage,
4. **Aération quotidienne** des locaux, par les usagers (au moins 10 mn).

NICOLE TU CROIS VRAIMENT QU'EN OUVRANT LA FENÊTRE 5 MINUTES PAR JOUR ÇA VA AMÉLIORER LA QUALITÉ DE L'AIR ?

MAIS MARC C'EST PROUVÉ SCIENTIFIQUEMENT TU ÉLIMINES UNE PARTIE DES COV ET TU RENOUVELLES L'AIR INTÉRIEUR EN PLUS CELA NE COÛTE RIEN



Témoignage : le Cabinet de médecine préventive Dr Roncier, Dr Sahuc et Dr Stut



La démarche “nettoyage écologique” est intéressante pour la prévention des risques professionnels : tout changement d’un produit nocif par un produit de substitution moins agressif ou moins dangereux est nécessaire. L’intérêt majeur est de voir diminuer les pathologies liées à l’emploi de produits nocifs, essentiellement les pathologies cutanées et respiratoires pour les agents d’entretien.



Toutefois, il est indispensable de poursuivre une évaluation des nouveaux modes de nettoyage qui pourraient, peut-être, générer des risques différents pour la santé en augmentant des contraintes physiques et des troubles musculo-squelettiques. Les équipements de protection des agents seront éventuellement à reconsidérer.



La formation “au nettoyage écologique” mérite d’être poursuivie : elle permet de suivre l’évolution des modes de nettoyage, de faire la distinction entre ce qui relève du nettoyage habituel et des procédés de désinfection auxquels il faut recourir dans des circonstances particulières (grippe A/H1N1...) ou lieux spécifiques (LABSA...).

L’innovation dans les procédés écologiques d’entretien ménager, utile pour la santé de tous, suppose, cependant, de modifier la notion de propreté qui n’a pas toujours à voir avec “l’odeur du propre”. Cette notion nous concerne tous : en milieu de travail et à la maison.

Témoignage : la Direction du Patrimoine JC Guillaumet – Encadrant des agents d’entretien



Depuis deux ans, nous travaillons ensemble et nous avons fait de vrais progrès dans nos techniques : en pratiquant un nettoyage plus écologique, les « agents d’entretien » œuvrent pour la protection de leur santé et la préservation de l’environnement.

Il est essentiel de rappeler que les procédures associées au nettoyage écologique sont avant tout mises en place pour protéger leur santé.

D’ailleurs nous avons constaté une baisse des allergies et des problèmes aux mains des agents d’entretien. Globalement, les équipes « se sentent mieux ».

Avec la montée en puissance des produits éco labellisés, leur efficacité s’améliore et les agents s’adaptent de mieux en mieux à ces nouveaux produits. S’il reste encore à convaincre de leur efficacité, notamment pour l’entretien des sanitaires, ces méthodes sont efficaces : il faut que l’on accepte de changer nos habitudes !

Avec ce « Cahier pratique du nettoyage écologique », les agents d’entretien ont désormais à leur disposition un outil adapté pour les aider à se familiariser avec ces nouvelles pratiques.

Le nettoyage écologique : Pourquoi ?



T - Toxique
T - Très Toxique



XI - Irritant
XN - Nocif



C - Corrosif



N - Dangereux pour l'environnement

Pour la santé !

Les produits d'entretien sont des produits chimiques qui peuvent avoir un impact sur la santé des utilisateurs (agents d'entretien) et sur celle des personnes qui travaillent dans les locaux (difficultés respiratoires, irritation des yeux ou de la peau, maux de têtes...). C'est particulièrement le cas des parfums de synthèse qui donnent une odeur au produit». Leur impact sur la santé est très important : ils sont donc à éviter.



Pour l'environnement !

Ils vont se retrouver notamment dans l'eau et peuvent avoir alors un impact sur l'environnement. Mais il faut aussi les fabriquer ! Et leur fabrication nécessite de l'eau, de l'énergie, du pétrole, crée des déchets...



Pour le budget !

Ils ont un coût pour la collectivité. C'est pourquoi il est important de bien respecter les doses indiquées (pompes de dosage...). Avec la dose recommandée, on charge au minimum l'air des locaux et l'eau utilisée !



Bref, un bon dosage et tout le monde est gagnant !

Au Conseil Général aucun des produits utilisés quotidiennement au ne présente ces pictogrammes. C'est un des avantages des méthodes écologiques.



Légende

T - Toxique par inhalation, par contact avec la peau et par ingestion même à faible dose ; risque d'effets graves pour la santé en cas d'exposition prolongée par contact avec la peau, par ingestion et par inhalation.

T - Très Toxique par inhalation, contact avec la peau et par ingestion même à faible dose ; danger d'effets irréversibles très graves par inhalation, contact avec la peau et par ingestion.

XI - Irritant pour les voies respiratoires, les yeux, la peau et les muqueuses en général même à faible dose.

XN - Nocif : Nocif par inhalation, par ingestion et par contact avec la peau même à faible dose ; risques d'effets graves pour la santé en cas d'exposition prolongée par inhalation, contact avec la peau et ingestion ; possibilités d'effets irréversibles par inhalation, contact avec la peau et inhalation.

C - Corrosif : ce pictogramme signale les produits corrosifs : attaquent ou détruisent les métaux, peuvent ronger le peau/les yeux en cas de contact ou de projection.

N - Dangereux pour l'environnement : ce pictogramme signifie des impacts néfastes sur les organismes du milieu aquatique (algues, poissons, autres plantes aquatiques...) ; peut entraîner des effets néfastes à long terme pour l'environnement aquatique.

Quels produits ?

Qu'est ce qu'un produit écolabellisé ?

« Un produit écolabellisé est un produit qui répond à des critères écologiques et de performances rigoureux ».

<http://ec.europa.eu>

Deux labels sont très présents en France :

NF Environnement et l'Écolabel Européen.

Les cahiers des charges sont définis par les pouvoirs publics, en concertation avec les parties prenantes (industriels, organisation de consommateurs ...).

Seuls les écolabels apportent des garanties telles que:

- la **qualité d'usage** : ils doivent être conformes à des exigences de qualité et d'aptitude à l'usage ;
- la **réduction des impacts environnementaux** sur l'ensemble du cycle de vie, selon une approche associant plusieurs étapes et plusieurs critères.



Les produits écologiques sont-ils aussi efficaces que les produits traditionnels ?

Oui, les produits écolabels doivent impérativement répondre à la réglementation.

Mais comme le but des écolabels est aussi d'élaborer des produits plus respectueux de l'environnement, les exigences sont supérieures aux objectifs fixés par la réglementation.

Par exemple, ils ne contiennent pas de parfums de synthèse.

ECO NETTOYAGE

ET PSCHIT, C'EST TOUT PROPRE



DITES CLARA, ÇA SERT À QUOI DE FAIRE LE MÉNAGE AVEC UN PRODUIT QUI NOUS POLLUE L'AIR ?



VOUS DEVRIEZ UTILISER CES TISSUS EN MICROFIBRES ABSORBANTES... OU UN PRODUIT LABELISÉ ECOLOGIQUE EUROPÉEN



HA D'ACCORD COMME CELA CE SERA MEILLEUR POUR MOI AUSSI...



Nettoyage écologique: Comment ?

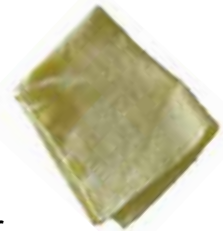
Zoom sur : Sanitary Cleaner GREENCARE

Le nouveau « nettoyant sanitaire » possède l'écolabel européen (incidence réduite sur la vie aquatique, haute biodégradabilité, efficacité, consignes d'utilisation claire) et un parfum naturel.



Zoom sur : la microfibre

Une microfibre mérite ce nom si elle pèse moins d'1 gramme par 10 kilomètres de longueur. C'est très léger. Les avantages ? Elles s'utilisent sans produit et sont efficaces à sec ou légèrement humides.



- **A sec** : elles retiennent les poussières, sans provoquer leur mise en suspension dans l'air.

- **Humide** : elles accrochent la saleté sans recours à des produits d'entretien. Elles permettent de travailler beaucoup plus vite. Elles sont généralisées à Mériadeck et vont être introduites progressivement dans les autres sites. Elles sont utilisées sur les bureaux, ordinateurs, lavabos, vitres, sanitaires et sol.

Ne plus se mettre au parfum !

Ce qui « sent le propre », le plus souvent, ce sont les parfums de synthèse présents dans nos produits d'entretien classiques.

Et justement ce sont ces produits qui sont sources de pollution et qui peuvent être responsables de certains désagréments (maux de tête, allergies...).

Des odeurs plus naturelles vont donc réinvestir nos locaux.

Mais ceci ne signifie en aucun cas que les locaux ne seront plus nettoyés : au contraire cela signifie que la qualité de l'air dans nos bureaux va s'améliorer.



Pour approfondir la médecine, il faut considérer d'abord les saisons, connaître la qualité des eaux, des vents, étudier les divers états du sol et le genre de vie des habitants.



Hippocrate (v 460 - 377 av J.C.)

Et l'eau de javel dans tout ça ?

Vouloir à tout prix éliminer les microbes avec de l'eau de javel n'est pas seulement inutile, c'est aussi nuisible si l'entretien est régulier. Les composés chimiques des produits d'entretien (type tensioactifs) ont une action nettoyante et antimicrobienne suffisante.

Quels sont les principaux risques liés à l'utilisation de l'eau de javel ?

1. Notre habitation contient des organismes ou agents pathogènes (« qui cause des maladies ») qui vivent en équilibre avec d'autres, non pathogènes. **Si cet équilibre est modifié, certains agents pathogènes vont se développer au détriment d'autres organismes** et ainsi augmenter le risque de maladie dans l'habitation.

2. L'eau de javel contient du chlore. Lors de sa production, de son utilisation et de son rejet avec les eaux domestiques, le chlore

peut s'associer à des substances organiques ou vivantes (contenues dans les sols, les eaux et l'air) et former ce que l'on appelle des « organo-chlorés ». Ce sont des **composés toxiques et persistants** qui s'accumulent dans les chaînes alimentaires. **Certains de ces composés sont cancérigènes et/ou mutagènes** (« qui modifie nos gènes »).

La réaction de transformation du chlore peut s'effectuer lorsque de l'eau de Javel est versée dans une cuvette de WC où reste de l'urine...



3. Enfin, il ne faut pas sous-estimer les **risques et les accidents domestiques liés à la manipulation de l'eau de javel**. Ce produit est dangereux et doit absolument être mis hors de portée des enfants et des animaux pour éviter tout risque de brûlure ou d'ingestion.





EN RÉSUMÉ, dans les zones communes et les bureaux

Matériel et fréquence d'utilisation	
Bureaux	Microfibre jaune : tous les jours Multi-usage (Tery) : en cas de salissure ponctuelle
Ordinateur, pied et contour d'écran, clavier, souris, téléphone	Microfibre jaune : tous les jours Pas de produit
Poignée et interrupteur	Microfibre jaune : tous les jours Pas de produit
Balayage à sec	Frange microfibre verte : tous les jours
Lavage sol	Frange microfibre bleue : 2 fois par semaine Floor and surface (Greencare) : 1 fois par semaine (2 dosages pompe pour 7 litres d'eau)
Vitres	Microfibre verte : une fois par semaine ou salissure ponctuelle

Le geste prévention Santé et Environnement

- * **Porter des gants lors de l'utilisation des microfibres**, elles pourraient abîmer les mains.
- * **Utiliser chaque jour les produits n'est pas plus efficace**, au contraire, cela charge l'eau et l'air de molécules chimiques qui ne sont pas indispensables pour la propreté et l'hygiène des locaux.
- * **Certains agents ont des intolérances aux produits d'entretien** (allergies respiratoires, eczéma...). Pour prendre en compte leur sensibilité, ne pas appliquer de produit sur les bureaux et matériels de bureau.
- * **Les agents d'entretien ne sont pas tenus de nettoyer les bureaux très encombrés**. Il conviendrait surtout de convenir de s'arranger avec l'occupant du bureau.

Le mobilier



Produit à utiliser : **Microfibre jaune**

Fréquence : Tous les jours

Mode d'emploi :



1. Humidifier la microfibre



2. La plier en 4



3. Passer sur toute la surface bien à plat en faisant des mouvements circulaires



4. Rincer la microfibre après usage

Précautions d'emploi :

* Porter des gants de protection.

Fréquence d'utilisation :

* Il est inutile d'utiliser du produit nettoyant tous les jours, le nettoyage à l'eau avec la microfibre est suffisant

* En cas de salissures ponctuelles, utiliser le produit Multiusage (Tery), 1 à 2 sprays sur la microfibre.

* En cas d'encombrement important des bureaux, ne pas dépoussiérer et ne pas déplacer les dossiers.





Ordinateur, téléphone, clavier, souris, poignée et interrupteur

Produit à utiliser : **Microfibre jaune**

Fréquence : Tous les jours

Mode d'emploi :



1. Humidifier la microfibre
et la plier en 4



2. Passer la microfibre
bien à plat



3. Exemple : Poignée de porte

Précautions d'emploi :

- * Porter des gants de protection.
- * Après utilisation, bien essorer la microfibre.

Le geste prévention :

- * Le téléphone et la souris sont très sollicités par les agents. Il est important de passer la microfibre chaque jour, ce sont probablement les outils de travail les plus « sales ».
- * Ecran d'ordinateur : Passer la microfibre uniquement sur les contours de l'écran pour le dépoussiérer, jamais sur l'écran lui-même.



Sol : Balayage à sec



Produit à utiliser : Frange microfibre verte



Fréquence : Tous les jours

Mode d'emploi :



1. Se placer à l'entrée de la pièce et faire le détournage « en poussant » le balais microfibre



2. Passer sur toute la surface bien à plat en faisant des mouvements circulaires et en reculant



3. Ramasser les salissures avec la pelle



4. Dépoussiérer la frange ou bien la rincer après usage



Précautions d'emploi :

- * Porter des gants de protection
- * Après utilisation, bien rincer et essorer la microfibre / frange.



Sol : Lavage

Produit à utiliser : Balais espagnole ou Microfibre sol bleue, Floor and Surface Greencare

Fréquence : Tous les jours

Mode d'emploi :



1. Humidifier la frange ou le balais et essorer



3. Passer bien à plat en commençant par le contour de la pièce.



3. Poursuivre en faisant des mouvements circulaires.



En cas de salissure importante : préparer une solution détergente à l'aide du produit Floor and Surface (Greencare) : 2 dosages - pompe pour 5 à 7 litres d'eau.

Précautions d'emploi :

* Porter des gants de protection

Geste prévention :

* **Le lavage à la microfibre et à l'eau assure un niveau d'hygiène quotidien suffisant.**

* Le produit Floor and surface (Greencare) peut être utilisé ponctuellement (salissures) ou régulièrement, mais **1 seule fois par semaine suffit** si les locaux sont entretenus régulièrement.



Vitres et portes vitrées



Produit à utiliser : Microfibre verte

Fréquence : 1 à 2 fois par semaine

Mode d'emploi :



1. Nettoyage humide : Humidifier la microfibre et la plier en 4



2. Passer sur toute la surface bien à plat en faisant des mouvements circulaires



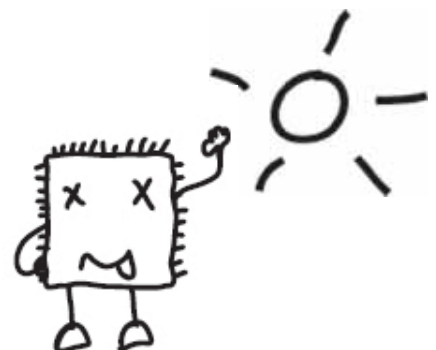
3. Essuyage à sec : passer une microfibre sèche en mouvements circulaires

Rinçage :

* Bien rincer la microfibre après usage.

Précautions d'emploi :

* Porter des gants de protection.





Sol moquette : Aspiration

Produit à utiliser : Aspirateur

Fréquence : 1 fois par semaine

Mode d'emploi :



1. Passer l'aspirateur sur toute la surface en faisant des mouvements rectilignes
2. A la fin, dépoussiérer le balais brosse



3. Une fois par mois, dépoussiérer le filtre et changer le sac

Précautions d'emploi :

* Attention à la posture du dos et privilégier des mouvements rectilignes

Geste prévention :

* **Changer le sac chaque mois et entretenir le filtre moteur et la brosse :** ils peuvent se charger de poussières et sans nettoyage régulier, renvoyer ces poussières dans l'air, limitant ainsi l'efficacité de l'aspiration.





EN RÉSUMÉ, dans la zone sanitaire

Matériel et fréquence d'utilisation	
Lavabo, mur, poignée et interrupteur	Microfibre bleue : tous les jours Multi-usage (tery) : 1 à 2 fois par semaine
Miroir	Microfibre verte : tous les jours
Toilettes	Microfibre rose : tous les jours Sanitary Cleaner : 2 fois par semaine ... en alternance avec Chriox spray : 1 fois par semaine
Sol	Frange microfibre ou balais espagnol Produit Floor and surface (Greencare)

Le geste prévention Santé et Environnement

* Porter des gants lors de l'utilisation des microfibres, elles pourraient abîmer les mains ...

* Utiliser chaque jour les produits n'est pas plus efficace, au contraire, cela charge l'eau et l'air de molécules chimiques qui ne sont pas indispensables à la propreté des locaux.

* Utiliser le nettoyeur WC 2 fois par semaine en alternant avec le désinfectant WC (Chriox spray) 1 fois par semaine est SUFFISANT pour la propreté des toilettes !

Lavabo, carrelage mural, poignée et interrupteur



Produit à utiliser : Microfibre bleue

Fréquence : Tous les jours

Mode d'emploi :



Humidifier la microfibre



La plier en 4



Passer sur toutes les surfaces en faisant des mouvements circulaires



Rincer après usage

Précautions d'emploi :

Utiliser des gants de protection.

Geste prévention :

En cas de salissure ponctuelle, utiliser le produit Nettoyant multi-usages (Tery) , maximum 1 à 2 fois par semaine.





WC : Lunette et socle

Produit à utiliser : Microfibre rose

Fréquence d'utilisation : Tous les jours

Mode d'emploi :



1. Humidifier la microfibre



2. La plier en 4



3. Passer sur la surface bien à plat en faisant des mouvements circulaires



4. Rincer après usage

Précautions d'emploi :

* Porter des gants de protection.



WC et urinoir : cuvette



Produit à utiliser : Sanitary Cleaner (Greencare) et Chriox Spray

Fréquence d'utilisation : en alternance Sanitary Cleaner : 1 à 2 fois par semaine ; Chriox Spray 1 fois par semaine.

Mode d'emploi :



Nettoyage - détartrage :

1. 1 à 2 fois par semaine : Appliquer le produit Sanitary Cleaner (un jet)
2. Frotter avec la brosse
3. Laisser agir et ne pas rincer



Désinfection :

1. 1 fois par semaine, appliquer le produit chriox spray (2 pulvérisations)
2. Frotter avec la brosse
3. Laisser agir et ne pas rincer

Précautions d'emploi :

- * Porter des gants de protection
- * Ne pas utiliser avec de l'eau chaude, ni avec des produits contenant du chlore
- * Eviter le contact avec la peau, les yeux et rincer immédiatement et abondamment, consulter un spécialiste si nécessaire

Le geste prévention :

- * Ces produits ont une **action nettoyante, détartrante et désodorisante** pour le Sanitary Cleaner et **désinfectante** pour le Chriox Spray.
- * Leur fréquence d'utilisation 1 à 2 fois par semaine pour le nettoyant et une fois par semaine pour le désinfectant est suffisante pour une bonne hygiène des locaux. C'est aussi cette fréquence qui permet de respecter l'environnement !



Sol : lavage quotidien

Produit à utiliser : Microfibre bleue ou balais microfibre

Fréquence d'utilisation : Tous les jours

Mode d'emploi :



1. Humidifier la frange ou le balais



2. Essorer



3. Passer sur toute la surface bien à plat en faisant des mouvements circulaires



4. Ne pas rincer la surface, bien rincer la frange ou le balais

Précautions d'emploi

* Porter des gants de protection pour l'espace WC.



Sol : Lavage ponctuel



Produit à utiliser : microfibre bleue ou balais microfibre et produit Floor and surface cleaner de la marque Greencare



Fréquence d'utilisation : 1 à 2 fois par semaine ou en cas de salissure

Dosage : 2 « doses pompe » pour une solution détergente de 5 à 7 litres.



1. Préparer la solution de lavage



2. Humidifier et essorer la microfibre ou le balais



3. Passer sur toute la surface bien à plat en faisant des mouvements circulaires



4. Bien rincer la frange ou le balais

Précautions d'emploi :

* **Porter des gants de protection**

* Après utilisation, **bien essorer** la microfibre.





Miroir

Produit à utiliser : Microfibre verte spéciale vitre (microspeed verte)

Fréquence : Tous les jours

Mode d'emploi :



1. Humidifier la microfibre



2. La plier en 4



3. Passer sur toute la surface bien à plat en faisant des mouvements circulaires



4. Laisser sécher et essuyer à sec avec une microfibre verte

Précautions d'emploi :

- * Porter des gants de protection.
- * Après utilisation, bien rincer et essorer la microfibre.

Le geste prévention :

- * Il est inutile et inefficace d'utiliser des produits d'entretien vitre, sauf en cas de salissures très importantes.



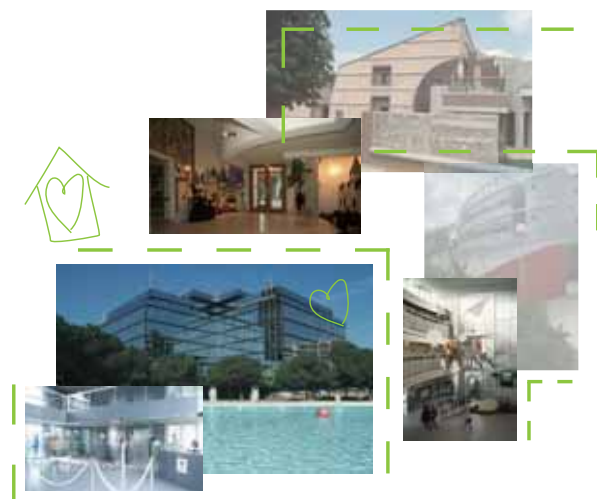
Notes personnelles



Liste des produits disponibles à la commande

	Code article	Désignation
Hygiène des sanitaires		
Produits d'entretien		
1.	95GLDETECO	Detatrant écologique sanitaire WC
2.	95NTMULECO	Nettoyant écologique multi-usage
3.	96SVCRRE	Savon crème en recharge
Accessoires entretien des sanitaires		
4.	97PROCUV	Protège siège WC en papier
5.	92PATONM	Papier toilette BLC 12x180
6.	97SAPRFE	Sachet pour protection périodique
7.	92 ROPA ES	Rouleau papier essuie-mains
8.	90BA WCCCO	Balayette WC complète
9.	95NTSLEC	Détergent écologique sol (5 L)
Hygiène des surfaces		
Accessoires d'entretien des surfaces		
10.	98GA JE06 à JE8	Gants jetables (6 tailles)
11.	91 VAPOFLA	Flacon vaporisateur nu
12.	91 VAPOGAC	Gachette vaporisateur seule
Hygiène des sols		
Accessoires d'entretien des sols		
13.	90 MA BA VI	Manche à balais (à l'unité)
14.	91PLPLACO	Pelle plastique
15.	91SOLPLA 10	Seau plastique 10 litres
16.	97POA SHD	Sacs aspirateur NIFILSF HDS 2000
17.	97POA SN 13 ou 14	Sacs aspirateur NIFILSF GU350 ou 350 A
18.	97FILASHD	Filtre Aspirateur HDS 2000
19.	97 SAC50 à 100	Sacs poubelles 30 litres à 110 litres
20.	91 POCG25	Poubelle fourre tout 25 L
21.	91POTO12	Poubelle fourre tout 9 L

Les microfibras jaunes (pour les bureaux), bleues (pour les lavabos), vertes (pour les vitres / miroirs) et roses (pour les sanitaires) et les franges microfibras bleues (pour le balayage à sec) et bleues (pour le lavage sol) sont attribuées à chaque agent et sont ramassées régulièrement pour lavage en machine.



► Le Conseil Général ménage votre santé !

Cahier des bonnes pratiques pour un nettoyage
écologique des locaux du Conseil Général de la Gironde

Contact :

Direction du Patrimoine - Service Logistique
Bureau Propreté et déménagement
05 56 99 65 78 - dgat-dp-sl@cg33.fr

Conception et rédaction : Conseil Général de la Gironde, Service de la Communication interne, Direction du Patrimoine, Mission Agenda 21

Impression : Imprimerie Départementale - Août 2010 - 150 exemplaires

Crédit photos : Conseil Général de la Gironde

Illustrations : Arnaut Garcia, Association Multimediarte (Gironde) - Contact

Le Centre d'impression départemental est titulaire de la Marque Imprim'vert. Ce document est imprimé sur du papier à base de fibres vierges issues de forêts labellisées FSC.

Ce document a été réalisé sur la proposition de Mélanie Villeneuve et Catherine Yang, étudiantes à l'IUT Communication des Organisations (Université Bordeaux III) dans le cadre d'un projet tutoré. Qu'elles soient ici remerciées pour leur créativité et leur rigueur dans ce travail.