



Présentation des thématiques

Département Loire-Atlantique
Atelier du 13/03/2023



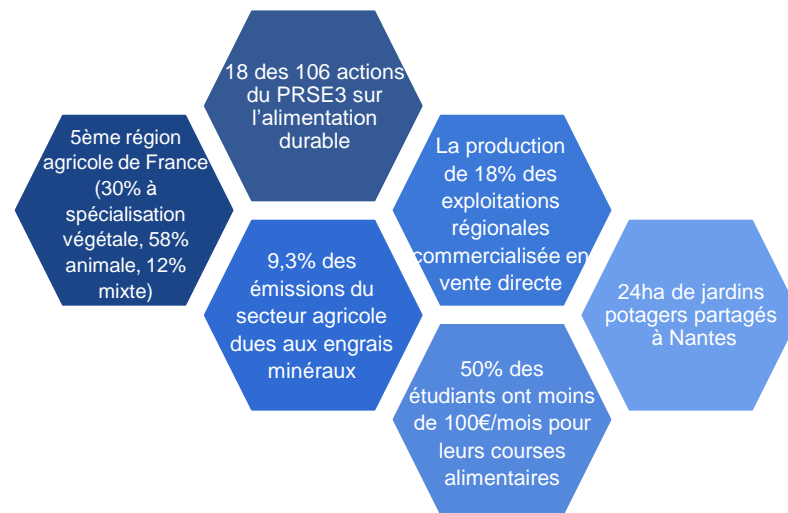
ALIMENTATION ET SANTE

Redonner à la population, dès son plus jeune âge, goût à une alimentation saine, pour avoir un impact bénéfique sur leur santé

Contexte :

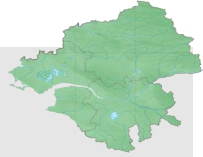
- Une priorité de **sensibiliser les citoyens aux bénéfices pour la santé d'une alimentation variée, équilibrée et locale**, et à la réduction du gaspillage alimentaire...
- ... **en ligne avec le concept « Une seule santé »** qui met en avant le lien entre santé humaine, santé animale et santé des écosystèmes
- Un **territoire riche du tissu associatif et de l'expertise** en nutrition, du portage politique, des acteurs éducatifs mobilisés...
- ... **et riche de sa production agricole** : possibilités d'alimentation circuit-court avec une autonomie d'alimentation

Chiffres clés de la région Pays de la Loire :





ALIMENTATION ET SANTE

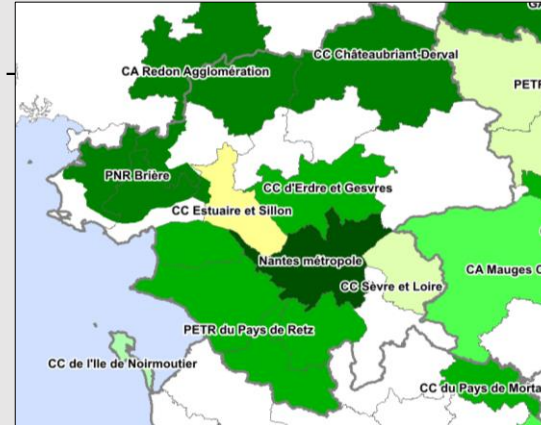


Les enjeux identifiés par le comité de pilotage :

- **L'éducation du jeune et grand public** à une alimentation saine et locale
- **La promotion d'une alimentation de qualité**, via les réseaux locaux de distribution de qualité ou encore la sensibilisation à la transition alimentaire
- **Le développement des connaissances et de la recherche** par exemple sur les nouvelles pratiques d'agriculture en zone urbaine et les éventuels impacts
- **La lutte contre la précarité alimentaire et pour la justice sociale**, pour garantir la sécurité alimentaire pour tous et notamment les publics précaires

Focus en Loire-Atlantique :

- **les projets alimentaires territoriaux :**



7 projets alimentaires territoriaux qui concernent :
- 77 % des communes
- 89 % des habitants

- **Malle pédagogique « C'est toqué de gâcher »** : sensibilisation au gaspillage alimentaire dans le milieu scolaire
- **Formation aux enjeux de l'alimentation durable par le GAB 44** de plusieurs types d'acteurs : centres-socioculturels, foyer des jeunes travailleurs, CCAS, particuliers

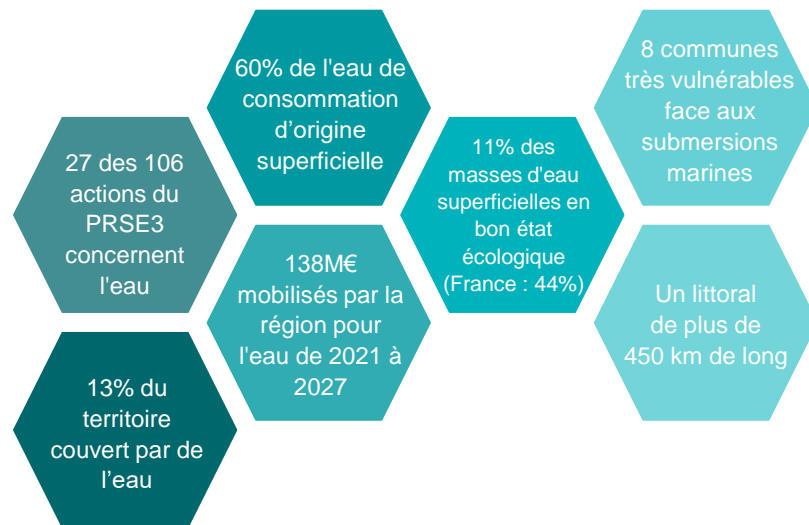


La bonne gestion et la protection des ressources en eau pour assurer les différents usages (consommation humaine, irrigation, industrie...)

Contexte :

- **11% des masses d'eau ligériennes superficielles en bon état écologique** : les autres subissent une pression significative (pollution diffuse, traversée de zones urbaines...)
- La **quantité et la qualité de la ressource eau potable fragilisées** par l'artificialisation des sols, l'aménagement des cours d'eau, la pollution agricole, industrielle ou domestique...
- Des enjeux de qualité et de quantité de l'eau cruciaux notamment au regard **des événements extrêmes liés au dérèglement climatique** : une grande partie des Pays de la Loire en restriction d'usage de l'eau pendant l'été 2022

Chiffres clés de la région Pays de la Loire :





EAU ET SANTE

Les enjeux identifiés par le comité de pilotage :

- **L'amélioration de la qualité de l'eau** : limitation des intrants, sécurité sanitaire de la production et distribution d'eau...
- **La gestion de la quantité de l'eau** : responsabilisation des citoyens, soutien des économies d'eau...
- **L'assainissement de l'eau** : amélioration de l'assainissement et consolidation des circuits des process de réutilisation des eaux usées
- **L'impact sanitaire de l'eau** et la lutte contre sa contamination
- **La gestion des risques naturels** liés à l'eau tels que les phénomènes de submersion
- **L'eau comme élément de paysage**, utile par exemple pour la lutte contre les îlots de chaleur

Focus départemental :

- 1 % des masses d'eau superficielles en bon état écologiques
- Les principales pressions sur l'eau sont les pesticides et l'hydrologie, puis la continuité écologique et la morphologie des cours d'eau
- + 12 000 km de linéaire de cours d'eau
- 2ème département de zones humides, fondamentale pour la préservation quantitative de l'eau, et l'épuration de l'eau
- Des déversements importants d'eaux usées non traitées depuis les réseaux d'assainissement
- Origine eau potable : 80 % issues des eaux superficielles, dont les 2/3 de la Loire. 7 captages prioritaires (grenelle)
- Département classé en zone 7B3, => conséquence de geler à quelques exceptions près, les prélèvements connectés au réseau hydrographique. Ce nouveau classement traduit une pression quantitative sur la ressource en eau.
- Un nombre d'usines de traitement relativement peu important (14)
- Le transport de l'eau sur de longues distances
- Le maillage des réseaux de distribution
- Nombre de captages : 55
- 93% des captages d'eau protégés par une DUP
- 6 producteurs et distributeurs d'eau : atlantic'eau, Nantes Métropole, CARENE, CAP Atlantique, CSMA, Vignoble Grandlieu



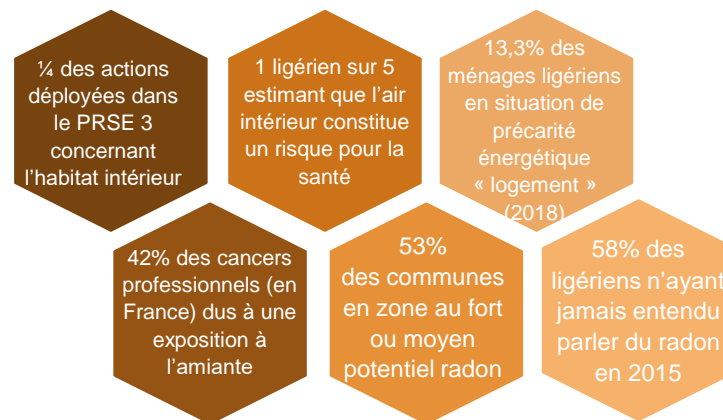
BÂTIMENT, HABITAT ET SANTÉ

Un habitat, ou plus largement un bâtiment, favorable à la santé favorise des conditions nécessaires à la santé physique, mentale et sociale, à la sécurité, à l'hygiène, au confort et à l'intimité¹.

Contexte :

- **70 à 90% du temps passé dans un espace clos** (logement et établissements recevant du public) : la qualité de ces milieux détermine notre santé (*mis en évidence pendant l'épidémie de Covid-19*)
- Publics prioritaires : enfants et habitants en situation de précarité
- En 2015, 11% du parc privé étudié **énergivore**, 5% du parc **surpeuplé** et 2% à risque de **bâti dégradé**
- Une **nécessité d'économie d'énergie** tout en préservant la santé des occupants des logements
- Des **inégalités sociales et territoriales de santé** accrues par le dérèglement climatique et la crise énergétique (événement extrêmes, épisodes de forte chaleur, érosion, submersions...)

Chiffres clés de la région Pays de la Loire :



¹ Bonnefoy X, Annesi-Maesano I, Moreno Aznar L, Braubach M, Croxford B, Davidson M, et al. Habitat et santé : état des connaissances. Échos Logement. 2004;(4):147-52



BÂTIMENT, HABITAT ET SANTÉ



Les enjeux identifiés par le comité de pilotage :

- **L'amélioration de la qualité de l'environnement intérieur** (amélioration du confort, amélioration de la qualité de l'air intérieur)
 - Dans les **établissements recevant du public** (lieux accueillant des enfants, lieux de travail), via l'accompagnement des plus petites collectivités à la mise en œuvre de la réglementation liée à la qualité de l'air par exemple
 - Dans l'**habitat**, via la réduction des polluants comme le radon par exemple, y compris lors de la rénovation énergétique
- **L'accompagnement des plus fragiles**, à travers différents médias et par la mobilisation d'acteurs relais, en adaptant le contenu des messages aux réalités des personnes :
 - Coordination d'acteurs porteurs des politiques de l'habitat
 - Promotion de guichets d'information pour les ménages

Focus départemental :

- La DDTM peut accompagner les petites collectivités dans leurs réflexions et actions pour améliorer la qualité de l'air des établissements accueillant des enfants grâce à des appareils de mesure du CO2.
- 8 écoles publiques ont déjà été accompagnées
- 4 maternités (sur 7) engagées dans un projet de santé environnementale
- Plus de 2000 dosimètres radon distribués à des particuliers volontaires
- 6 « matinales du radon » organisées sur la région à destination des collectivités, responsables d'établissements recevant du public, employeurs...
- Une centaine d'arrêtés préfectoraux d'insalubrité pris annuellement



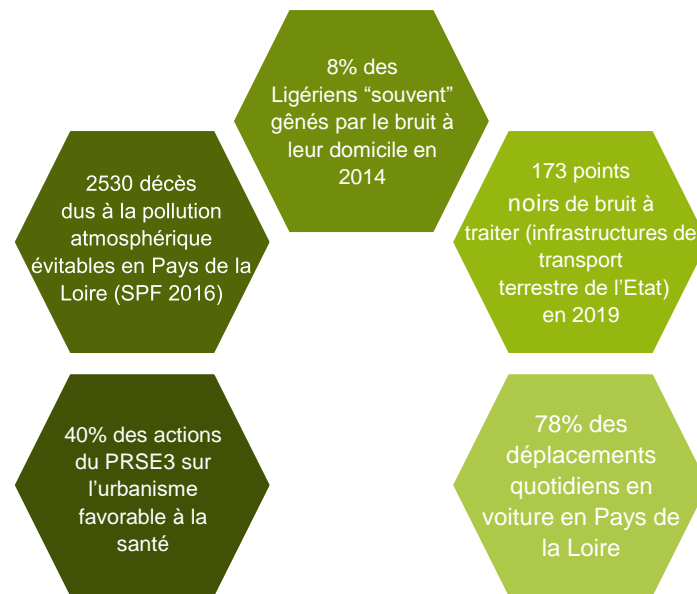
CADRE DE VIE, URBANISME ET SANTE

La science de l'aménagement et l'organisation des villes, qui a un impact sur la santé à travers l'état des milieux (eau, air, sols...), le cadre de vie (habitat, transport...) ou le contexte social et économique

Contexte :

- Les impacts sur la santé de l'aménagement des territoires :
 - Un **impact positif** : espaces verts, espaces de rencontre, encourageant l'activité physique...
 - ... et **négatif** via l'exposition à la pollution atmosphérique, aux nuisances sonores...
- Une attention particulière à porter sur l'exposition des **publics les plus vulnérables** (enfants, personnes âgées, femmes enceintes, malades) et en situation de précarité économique
- Le **changement climatique** : une composante majeure pour les choix d'aménagement (gestion des fortes chaleurs, ...)
- L'appréhension des **interactions Homme – Animal – Environnement** dans une approche « Une seule santé », dans un contexte de pression sur les écosystèmes

Chiffres clés de la région Pays de la Loire :





CADRE DE VIE, URBANISME ET SANTE

Les enjeux identifiés par le comité de pilotage :

- **La sensibilisation et l'accompagnement** des élus et des services des collectivités autour de l'urbanisme favorable à la santé
- **Les données/diagnostics locaux santé-environnement** sur les vulnérabilités et ressources des territoires pour orienter la planification et les projets
- L'accompagnement de **démarches pilote d'urbanisme favorable à la santé** à différentes échelles, pour limiter les impacts négatifs sur la santé et développer des co-bénéfices santé – environnement
- L'amélioration de la **qualité des espaces verts** (biodiversité, usages et attractivité...) et la gestion de leurs impacts sur la santé (ex. pollens...)
- La qualité du cadre de vie dans un contexte de densification urbaine (objectif ZAN)
- **L'impact des chantiers** sur les travailleurs et les quartiers environnants

Focus départemental :

- **Des démarches « pilotes »** pour un aménagement favorables la santé: Projet Confluence sur l'agglomération de Redon, Evaluation d'impact sur la santé quartier de Bellevue, quartier « Ile de Nantes » Nantes, ..
- **Des partenariats** en développement : CAUE, Collectivités (CLS-acculturation SE et UFS), gérontopôle, DDTm (réfèrent santé), ..
- Un guide **sur les diagnostics locaux en santé environnement** en cours (ORS Bretagne et Pays de la Loire, GT associant ARS-CR)
- **Un référentiel « cadre de vie , urbanisme et santé »** pour impulser la prise en compte de la santé dans les projets de planification (SCoT, PLUi, ..) ARS-DREAL-DDTm
- **Urbanisme Favorable à la santé** : partenariat renforcé entre ARS et DDTM pour prise en compte des enjeux de santé / PAC
- **La mobilité** identifiée comme un enjeu majeur dans les Notes d'enjeux de l'État
- **Réduction des îlots de chaleur** : équilibre entre minéral et végétal au sein des opérations d'aménagement
- **Construction de logements** : identification des typologies de logements à créer adaptés aux différentes populations dans les PLU/PLH (ex : privilégier les logements pour personnes âgées en centre bourg proche des services et d'une taille modeste)

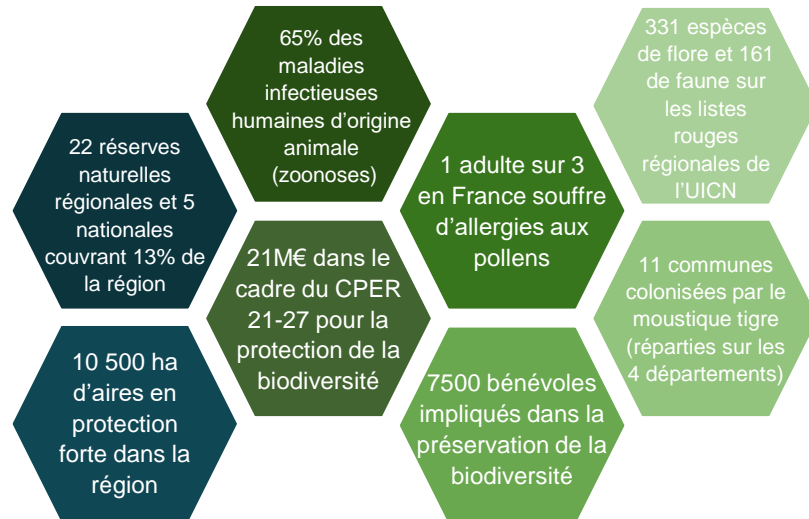


« Chacun a le droit de vivre dans un environnement équilibré et respectueux de la santé » - Charte de l'environnement – la biodiversité est un déterminant majeur de la santé humaine

Contexte :

- La pandémie de covid-19 : un rappel des **interdépendances entre santé humaine, animale et des écosystèmes** : les maladies infectieuses sont issues à 75% de réservoirs animaux
- **L'impact positif reconnu sur la santé et le bien-être de l'accès à la nature et aux espaces verts** : diminution de risques de maladies chroniques, protection de la santé lors d'évènements extrêmes (sécheresses, canicules...)
- Une grande variété de paysages et de milieux en Pays de la Loire, dont la biodiversité est **menacée par le dérèglement climatique** : zones humides altérées, arrivée du moustique tigre dans la région, accroissement de concentrations de pollens...

Chiffres clés de la région Pays de la Loire :





BIODIVERSITÉ & SANTÉ



Les enjeux identifiés par le comité de pilotage :

- **La biodiversité comme source de solutions** pour préserver la santé : solutions fondées sur la nature, nature en ville, promotion d'espèces endogènes...
- Le développement de la biodiversité en **maîtrisant les risques sanitaires** : espèces exotiques envahissantes, vecteurs de maladies, pollens allergisants...
- **La promotion et le développement d'outils** au service de la biodiversité
- **Le développement et le partage de connaissances**, auprès des chercheurs et décideurs mais également des citoyens
- La **sensibilisation** et formation des citoyens, des élus, professionnels de santé et acteurs de la biodiversité au **concept "une seule santé" et à l'impact sur la santé humaine de la biodiversité**

Focus départemental :

- 5 communes colonisées par le Moustique Tigre sur le département (Nantes Métropole)
- Présence d'un pollinarium sentinelle à Nantes et à Saint Nazaire
- 5 sites suivis dans le cadre de la lutte contre les espèces allergisantes (territoires impactés par l'apparition et le développement de l'ambrosie)
- 16,3 % de la surface sous protection (principalement N2000), dont 1,14 % en protection forte
- 11 sites remontés dans le cadre de la stratégie nationale des aires protégées : création d'aire protégée, renforcement d'aire existante
- Projet exemplaire à Nantes Métropole sur la cartographie des enjeux biodiversité



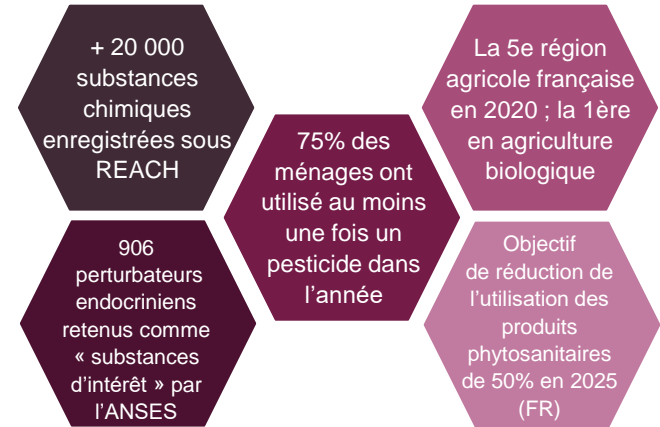
EXPOSITION AUX PRODUITS CHIMIQUES

Les expositions aux produits chimiques potentiellement toxiques pour la santé à travers l'air, l'eau, l'alimentation, dans le milieu professionnel ou personnel

Contexte :

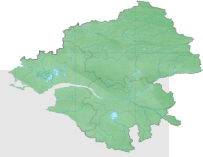
- **L'utilisation des produits chimiques** (produits phytopharmaceutiques, biocides domestiques, nanoparticules, perturbateurs endocriniens...) au quotidien : un enjeu de santé publique important
- Une prévention à appliquer dans le **monde professionnel** mais également sur les **usages domestiques**, notamment pour les publics plus sensibles (lors des 1000 premiers jours)
- Un engagement de la France notamment dans le cadre du **plan Ecophyto II+**

Chiffres clés de la région Pays de la Loire :





EXPOSITION AUX PRODUITS CHIMIQUES



Les enjeux identifiés par le comité de pilotage :

- **Amélioration l'état des connaissances** sur les effets toxiques des substances chimiques
- **Recherche et développement** : développement de substitutions aux produits chimiques, conception des produits et leur impact sanitaire...
- **Sensibilisation de l'utilisateur et du consommateur** pour mieux connaître et réduire les expositions et notamment des femmes enceintes et des jeunes enfants
- **Valorisation de retours d'expérience positifs** (zéro pesticide) et la capitalisation des outils existants (Ecophyto, dispositif Phytosignal, chartes riverains...)

Focus départemental :

- Plus d'une trentaine de professionnels de la petite enfance formés (WECF, FEES) à la santé environnementale
- Mise en place d'actions d'information auprès des futurs et jeunes parents (ateliers Nesting[®], ...)

Cartes des départements à utiliser sur les diapositives si besoin



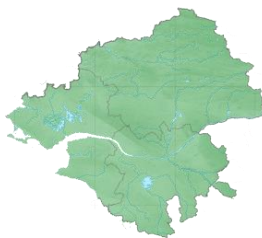
Maine-et-loire



Sarthe



Vendée



Loire-Atlantique



Mayenne