



# Présentation des thématiques

Département de la vendée  
Atelier du 9 mars 2023



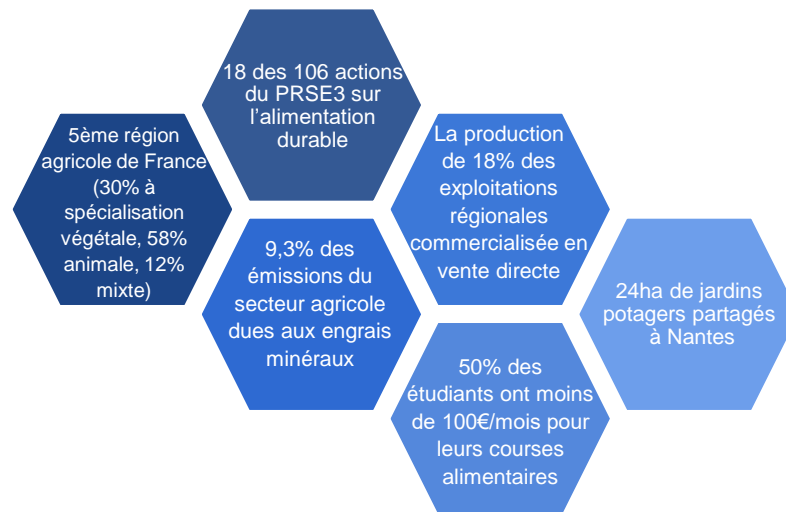


*Redonner à la population, dès son plus jeune âge, goût à une alimentation saine, pour avoir un impact bénéfique sur leur santé*

### Contexte :

- Une priorité de **sensibiliser les citoyens aux bénéfices pour la santé d'une alimentation variée, équilibrée et locale**, et à la réduction du gaspillage alimentaire...
- ... **en ligne avec le concept « Une seule santé »** qui met en avant le lien entre santé humaine, santé animale et santé des écosystèmes
- Un **territoire riche du tissu associatif et de l'expertise** en nutrition, du portage politique, des acteurs éducatifs mobilisés...
- ... **et riche de sa production agricole** : possibilités d'alimentation circuit-court avec une autonomie d'alimentation

### Chiffres clés de la région Pays de la Loire :





## ALIMENTATION ET SANTE

### Les enjeux identifiés par le comité de pilotage :

- **L'éducation du jeune et grand public** à une alimentation saine et locale
- **La promotion d'une alimentation de qualité**, via les réseaux locaux de distribution de qualité ou encore la sensibilisation à la transition alimentaire
- **Le développement des connaissances et de la recherche** par exemple sur les nouvelles pratiques d'agriculture en zone urbaine et les éventuels impacts
- **La lutte contre la précarité alimentaire et pour la justice sociale**, pour garantir la sécurité alimentaire pour tous et notamment les publics précaires

### Focus en Vendée:



**Dynamique des Projets alimentaires territoriaux (PAT)** visant à fédérer les acteurs pour développer une agriculture durable et une alimentation de qualité, portés par les collectivités (la Roche-sur-Yon agglomération, CC Chantonnay), **CPIE Sèvre et Bocage**.

**Manger mieux pour le plaisir, ma santé, mon environnement !** Programme d'actions d'éducation à une alimentation saine à destination des enfants, des parents et des éducateurs (festi Miam, ateliers scolaires), **CPIE Sèvre et Bocage**

**La restauration collective pour faire évoluer les habitudes alimentaires**, le Groupement des Agriculteurs Biologiques de Vendée (**GAB 85**) travaille à favoriser l'approvisionnement bio et local.

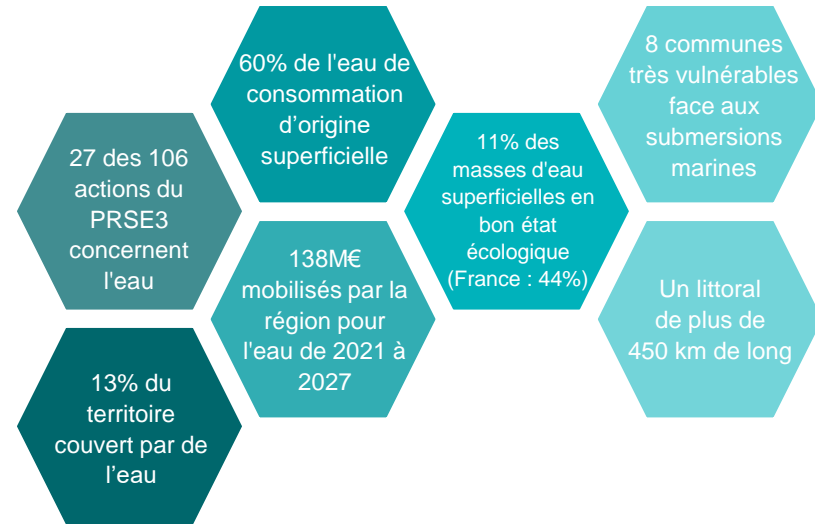


## *La bonne gestion et la protection des ressources en eau pour assurer les différents usages (consommation humaine, irrigation, industrie...)*

### Contexte :

- **11% des masses d'eau ligériennes superficielles en bon état écologique** : les autres subissent une pression significative (pollution diffuse, traversée de zones urbaines...)
- La **quantité et la qualité de la ressource eau potable fragilisées** par l'artificialisation des sols, l'aménagement des cours d'eau, la pollution agricole, industrielle ou domestique...
- Des enjeux de qualité et de quantité de l'eau cruciaux notamment au regard **des événements extrêmes liés au dérèglement climatique** : une grande partie des Pays de la Loire en restriction d'usage de l'eau pendant l'été 2022

### Chiffres clés de la région Pays de la Loire :





## EAU ET SANTE

### Les enjeux identifiés par le comité de pilotage :

- **L'amélioration de la qualité de l'eau** : limitation des intrants, sécurité sanitaire de la production et distribution d'eau...
- **La gestion de la quantité de l'eau** : responsabilisation des citoyens, soutien des économies d'eau...
- **L'assainissement** : amélioration de l'assainissement et consolidation des circuits des process de réutilisation des eaux usées
- **L'impact sanitaire de l'eau** et la lutte contre sa contamination (cyanobactéries et eaux de loisirs, antibiotiques...)
- **La prévention et la gestion des risques naturels** liés à l'eau tels que les phénomènes de submersion
- **L'eau comme élément de paysage et d'amélioration du cadre de vie**, utile par exemple pour la lutte contre les îlots de chaleur

### Focus en vendée :



**Promotion de la qualité des milieux aquatiques** du bassin versant de la Sèvre Nantaise auprès des élus et citoyens (projection de film et débat), **association Concert'eau**

**Accompagnement des collectivités pour réduire et maîtriser leur consommation d'eau** dans les bâtiments et équipements publics au travers du programme Chaque Goutte Compte, **Vendée Eau**

**Education à la préservation de la ressource en eau** : interventions pédagogiques auprès des écoles, visites des usines de production d'eau potable, **Vendée Eau**

**Campagne promotionnelle d'analyse des eaux de puits, LEAV**



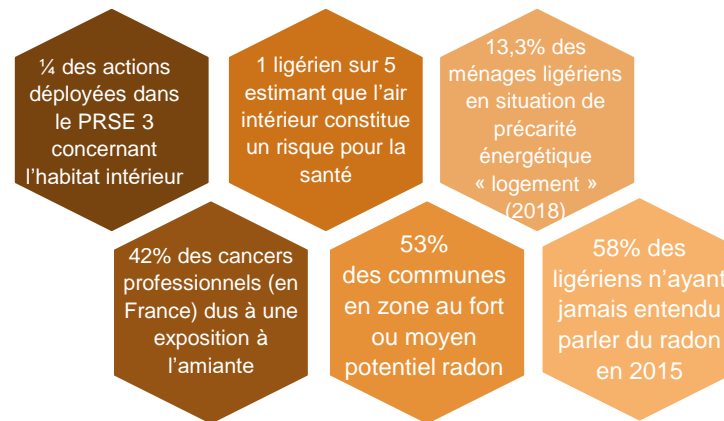
## BÂTIMENT, HABITAT ET SANTÉ

Un habitat, ou plus largement un bâtiment, favorable à la santé favorise des conditions nécessaires à la santé physique, mentale et sociale, à la sécurité, à l'hygiène, au confort et à l'intimité<sup>1</sup>.

### Contexte :

- **70 à 90% du temps passé dans un espace clos** (logement et établissements recevant du public) : la qualité de ces milieux détermine notre santé (*mis en évidence pendant l'épidémie de Covid-19*)
- Publics prioritaires : enfants et habitants en situation de précarité
- En 2015, 11% du parc privé étudié **énergivore**, 5% du parc **surpeuplé** et 2% à risque de **bâti dégradé**
- Une **nécessité d'économie d'énergie** tout en préservant la santé des occupants des logements
- Des **inégalités sociales et territoriales de santé** accrues par le dérèglement climatique et la crise énergétique (événement extrêmes, épisodes de forte chaleur, érosion, submersions...)

### Chiffres clés de la région Pays de la Loire :



<sup>1</sup> Bonnefoy X, Annesi-Maesano I, Moreno Aznar L, Braubach M, Croxford B, Davidson M, et al. Habitat et santé : état des connaissances. Échos Logement. 2004;(4):147-52



## BÂTIMENT, HABITAT ET SANTÉ

### Les enjeux identifiés par le comité de pilotage :

- **L'amélioration de la qualité de l'environnement intérieur** (amélioration du confort, amélioration de la qualité de l'air intérieur)
  - Dans les **établissements recevant du public** (lieux accueillant des enfants, lieux de travail), via l'accompagnement des plus petites collectivités à la mise en œuvre de la réglementation liée à la qualité de l'air par exemple
  - Dans l'**habitat**, via la réduction des polluants comme le radon par exemple, y compris lors de la rénovation énergétique
- **L'accompagnement des plus fragiles**, à travers différents médias et par la mobilisation d'acteurs relais, en adaptant le contenu des messages aux réalités des personnes :
  - Coordination d'acteurs porteurs des politiques de l'habitat
  - Promotion de guichets d'information pour les ménages

### Focus en Vendée :



**Formation-action sur la qualité de l'air intérieur et sensibilisation locale au « risque radon »** (CC Terres de Montaigu, CC Pays de Mortagne sur Sèvre, CC Pays de La chataignerie, CC Pays des Herbiers, CC de Chantonnay, ...), **ELISE, CPIE Sèvre et Bocage.**

**Dispositif « incurie »**, équipe opérationnelle ressource pour identifier et prendre en charge des personnes en situation d'incurie (démarche d'Aller vers), **SOLIHA.**

**Repérage des situations de précarité énergétique et de mal logement** afin de lutter contre le non recours aux dispositifs d'aides habitat (dans une démarche d'Aller vers) sur un territoire, **association les « Locaux Moteurs ».**

**Déploiement d'Espaces Conseil France Rénov sur les territoires SOLIHA, HATEIS, ELISE, ADILE.**

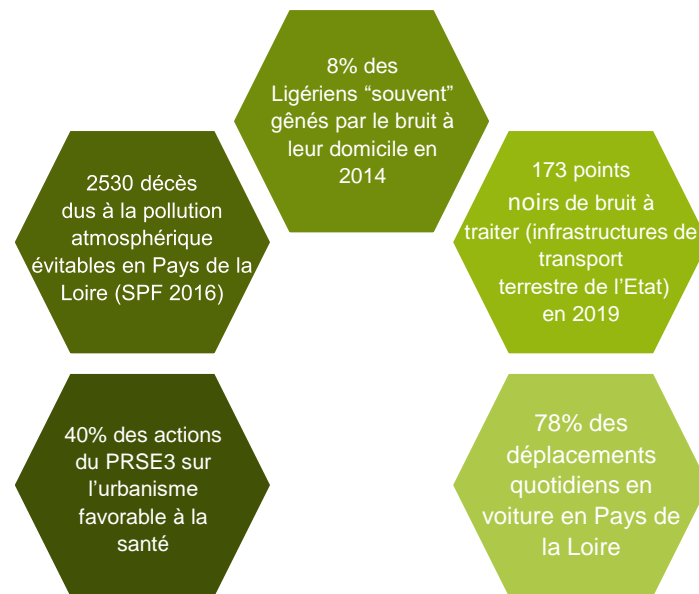
## CADRE DE VIE, URBANISME ET SANTE

*La science de l'aménagement et l'organisation des villes, qui a un impact sur la santé à travers l'état des milieux (eau, air, sols...), le cadre de vie (habitat, transport...) ou le contexte social et économique*

### Contexte :

- Les impacts sur la santé de l'aménagement des territoires :
  - Un **impact positif** : espaces verts, espaces de rencontre, encourageant l'activité physique...
  - ... et **néгатif** via l'exposition à la pollution atmosphérique, aux nuisances sonores...
- Une attention particulière à porter sur l'exposition des **publics les plus vulnérables** (enfants, personnes âgées, femmes enceintes, malades) et en situation de précarité économique
- Le **changement climatique** : une composante majeure pour les choix d'aménagement (gestion des fortes chaleurs, ...)
- L'appréhension des **interactions Homme – Animal – Environnement** dans une approche « Une seule santé », dans un contexte de pression sur les écosystèmes

### Chiffres clés de la région Pays de la Loire :





## CADRE DE VIE, URBANISME ET SANTE

### Les enjeux identifiés par le comité de pilotage :

- **La sensibilisation et l'accompagnement** des élus et des services des collectivités autour de l'urbanisme favorable à la santé
- **Les données/diagnostics locaux santé-environnement** sur les vulnérabilités et ressources des territoires pour orienter la planification et les projets
- L'accompagnement de **démarches pilote d'urbanisme favorable à la santé** à différentes échelles, pour limiter les impacts négatifs sur la santé et développer des co-bénéfices santé – environnement
- L'amélioration de la **qualité des espaces verts** (biodiversité, usages et attractivité...) et la gestion de leurs impacts sur la santé (ex. pollens...)
- La qualité du cadre de vie dans un contexte de densification urbaine (objectif ZAN)
- **L'impact des chantiers** sur les travailleurs et les quartiers environnants

### Focus en Vendée :



**Action cours d'école, bulle de nature. Sensibilisation à l'urbanisme favorable à la santé** par des expérimentations d'aménagement de cours d'école (commune de Rochetrejoux), végétalisation et désimperméabilisation, **CPIE Sèvre et Bocage.**

**Sensibilisation à la qualité de l'air extérieur** par l'inventaire des lichens comme bio-indicateur, **CPIE Sèvre et Bocage.**

**DEVELOPPE : Formation à l'attention des acteurs de l'urbanisme** pour agir pour un environnement favorable à la santé, **IRSTV.**

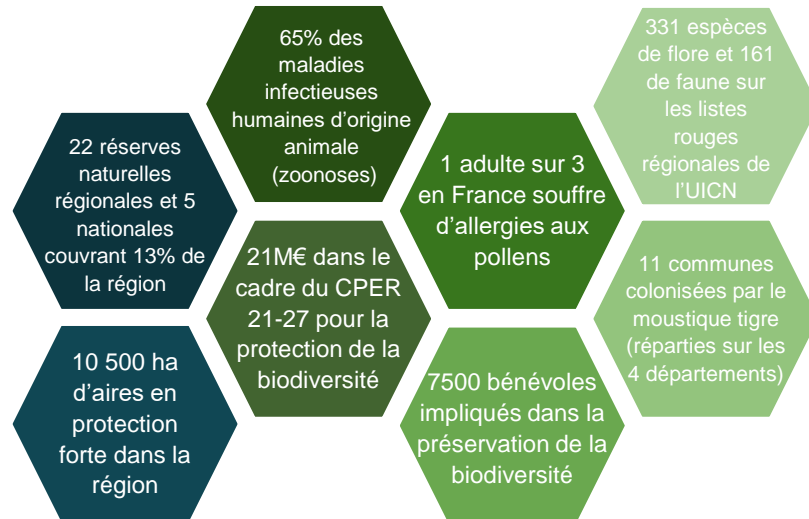


« Chacun a le droit de vivre dans un environnement équilibré et respectueux de la santé » - Charte de l'environnement – la biodiversité est un déterminant majeur de la santé humaine

## Contexte :

- La pandémie de covid-19 : un rappel des **interdépendances entre santé humaine, animale et des écosystèmes** : les maladies infectieuses sont issues à 75% de réservoirs animaux
- **L'impact positif reconnu sur la santé et le bien-être de l'accès à la nature et aux espaces verts** : diminution de risques de maladies chroniques, protection de la santé lors d'évènements extrêmes (sécheresses, canicules...)
- Une grande variété de paysages et de milieux en Pays de la Loire, dont la biodiversité est **menacée par le dérèglement climatique** : zones humides altérées, arrivée du moustique tigre dans la région, accroissement de concentrations de pollens...

## Chiffres clés de la région Pays de la Loire :





## BIODIVERSITÉ & SANTÉ

### Les enjeux identifiés par le comité de pilotage :

- **La biodiversité comme source de solutions** pour préserver la santé : solutions fondées sur la nature, nature en ville, promotion d'espèces endogènes...
- Le développement de la biodiversité en **maîtrisant les risques sanitaires** : espèces exotiques envahissantes, vecteurs de maladies, pollens allergisants...
- **La promotion et le développement d'outils** au service de la biodiversité
- **Le développement et le partage de connaissances**, auprès des chercheurs et décideurs mais également des citoyens
- La **sensibilisation** et formation des citoyens, des élus, professionnels de santé et acteurs de la biodiversité au **concept "une seule santé" et à l'impact sur la santé humaine de la biodiversité**

### Focus en Vendée :



**Le Pollinarium sentinelle** installé à la Roche-sur-Yon informe les patients allergiques et les professionnels de santé dès l'apparition des premiers grains de pollens dans l'air, **Association des Pollinariums Sentinelles® de France (APSF) en lien avec Air Pays de la Loire**

**Le moustique tigre** est implanté durablement en Vendée (Fontenay-le-Comte, Sainte-Hermine), le réseau de surveillance mis en œuvre par l'ARS repose sur relevé de pièges pondoirs et les signalements citoyens, **Laboratoires LEAV et Inovalys**

**Surveillance de la prolifération de cyanobactéries** dans le cadre du contrôle sanitaire des zones de baignades naturelles, **LEAV**



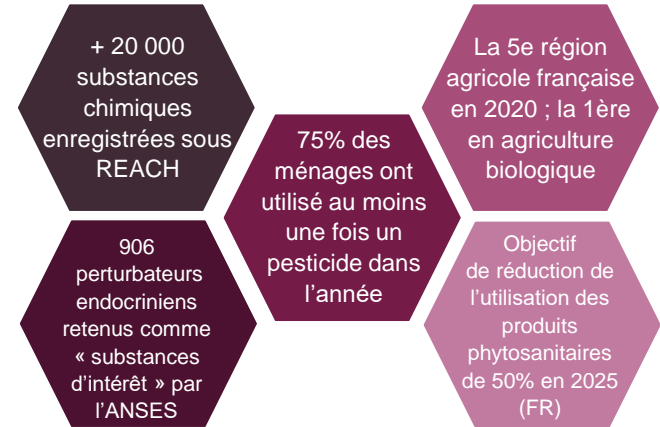
# EXPOSITION AUX PRODUITS CHIMIQUES

*Les expositions aux produits chimiques potentiellement toxiques pour la santé à travers l'air, l'eau, l'alimentation, dans le milieu professionnel ou personnel*

## Contexte :

- **L'utilisation des produits chimiques** (produits phytopharmaceutiques, biocides domestiques, nanoparticules, perturbateurs endocriniens...) au quotidien : un enjeu de santé publique important
- Une prévention à appliquer dans le **monde professionnel** mais également sur les **usages domestiques**, notamment pour les publics plus sensibles (lors des 1000 premiers jours)
- Un engagement de la France notamment dans le cadre du **plan Ecophyto II+**

## Chiffres clés de la région Pays de la Loire :





# EXPOSITION AUX PRODUITS CHIMIQUES

## Les enjeux identifiés par le comité de pilotage :

- **Amélioration l'état des connaissances** sur les effets toxiques des substances chimiques
- **Recherche et développement** : développement de substitutions aux produits chimiques, conception des produits et leur impact sanitaire...
- **Sensibilisation de l'utilisateur et du consommateur** pour mieux connaître et réduire les expositions et notamment des femmes enceintes et des jeunes enfants
- **Valorisation de retours d'expérience positifs** (zéro pesticide) et la capitalisation des outils existants (Ecophyto, dispositif Phytosignal, chartes riverains...)

## Focus en Vendée :



**Accompagnement des maternités vers plus d'écoresponsabilité** (CHD La Roche-sur-Yon, CH Les Sables-d'Olonne et Fontenay-le-Comte) afin de limiter l'exposition aux polluants des femmes enceintes et des jeunes enfants, **Mutualité Française.**

**Début d'accompagnement et sensibilisation des personnels de PMI 85** à la santé environnementale dont l'exposition aux produits chimiques de la femme enceinte et du jeune enfant, **Mutualité Française.**

**Phytosignal** : Recensement des signalements d'exposition aux produits phytopharmaceutiques. En Vendée, 8 signalements traités en 2022, **Polleniz**